

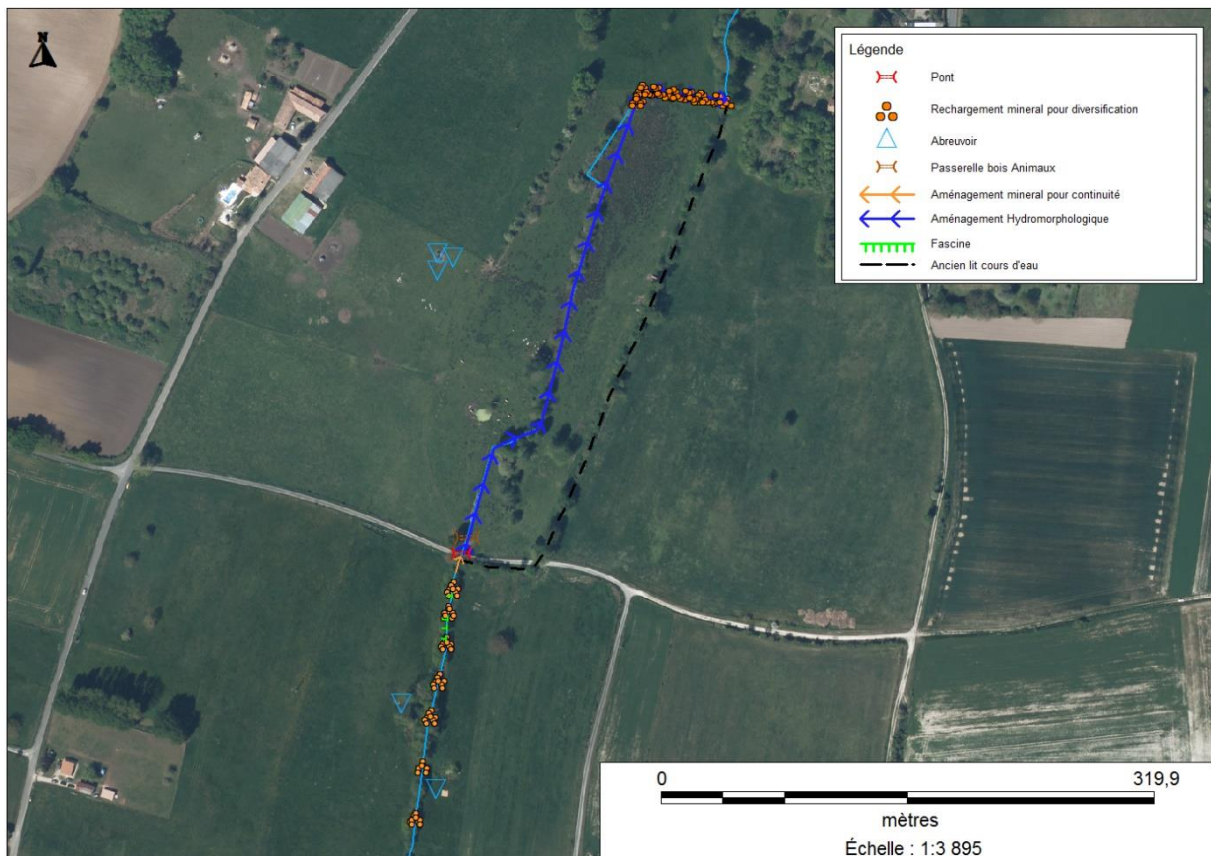
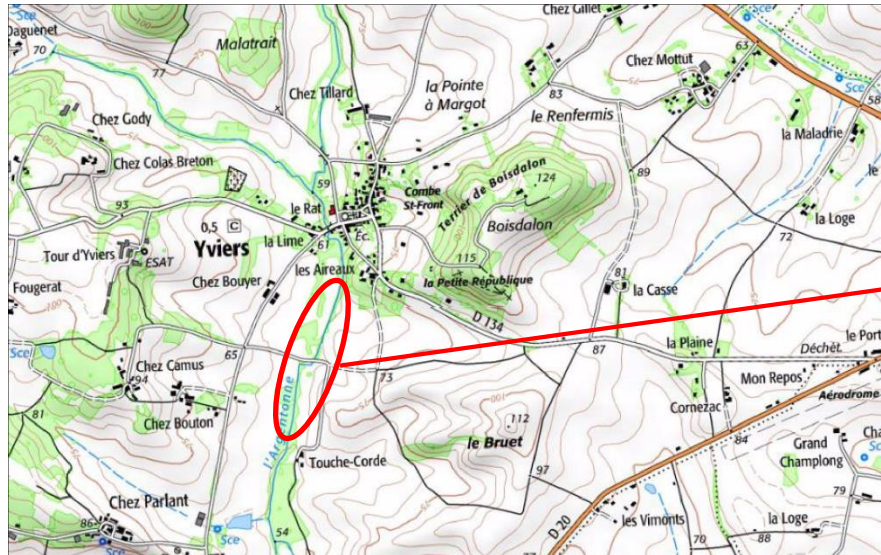
Restauration hydromorphologique de l'Argentonne

Fiche N°9

Maître d'ouvrage : SIAH du Sud Charente : bassins Tude et Dronne (16)

Date des travaux : Hiver 2013 – Été 2014

Contact pour tout renseignement sur ce projet : Gaël PANNETIER 06.16.52.26.78



	Avant travaux	Après Travaux
Constat	Historiquement le bief du moulin de « Touche corde » débutait juste en aval du bourg d'Yviers. Le moulin n'existe plus ainsi que la moitié aval de son bief. La moitié amont restante sert de cours principal de l'Argentonne perché au-dessus du fond de vallée. Après être passée par un passage busé de 1 m et de 6 m de long, l'Argentonne dévale parallèlement à la route communale avec une pente de plus de 6 % coincée dans un lit étroit entre des berges de plusieurs mètres. Le pont communal sous lequel passent les écoulements de fond de vallée est sous dimensionné avec deux buses de 30 cm de diamètre qui sont sous cavées et ne servent qu'en période de crues.	Le cours d'eau passe aujourd'hui en fond de vallée. Le pont en fond de vallée a été refait par la commune d'Yviers en diamètre 1200 cm.
Détermination des causes des dysfonctionnements et conséquences sur le milieu	Cette situation rend de fait infranchissable tout l'amont de l'Argentonne	
Distance depuis la Tude	7465m	
Objectifs à atteindre	Restaurer la continuité écologique et un bon fonctionnement du cours d'eau.	Objectif atteint, le pont est franchissable, le cours d'eau reprend sa place en fond de vallée avec un fonctionnement normal.
Travaux à réaliser	Reconnecter le fond de vallée avec le début du bief pour y faire passer tout le débit. Rapporter des matériaux pour recréer un substrat de fond de lit. Retravailler et faire reméandrer la veille mère qui redeviendra cours principal (350 m). Créer des bassins successifs en aval du pont avec une pente de 2 %. Création de fosses dans la mesure des possibilités techniques. Recharge du lit mineur avec des blocs et du petit granulats 0/60 Silicocalcaire.	Reconnexion du cours mère avec le lit de fond de vallée : oui Reméandrage du lit mineur du fond de vallée. Création de bassins successifs à l'aval du nouveau pont. Oui Mise en place de clôture barbelé de chaque côté du nouveau lit mineur de l'Argentonne sur une longueur de 400m de cours d'eau. Déplacement de passerelle à bovins présente sur l'ancien lit du cours d'eau.
Aspects administratifs	DIG en cours + déclaration de travaux	
Quantité et Coût estimatifs	140t de matériaux = 5250 € ht Travail sur le lit mineur = 2250 € ht Clôtures des berges + déplacements d'abreuvoirs et passerelles = 500 € ht	Quantité global matériaux : 185 tonnes de galet remblai et de blocs Coût : 10 537.94€ ht
Suivi : n+1 et n+3	Basé sur IPR de 2010 Croix de l'Argentonne Pêche présence/absence : 2014 et 2016 convention Fédé pêche16	Les travaux n'ont pu se terminer qu'en juillet 2014 par conséquent les suivis par pêches électriques avec la Fédération de la pêche 16 auront lieu en 2015 et 2017

Avant travaux vue en amont du pont



Après travaux vue amont du pont et déplacement de la passerelle à bovins



Avant travaux vue de l'entrée du pont



Après travaux vue de l'entrée du pont neuf



Avant travaux vue aval du pont



Après travaux vue aval du pont neuf



Avant travaux vue aval du pont



Après travaux vue aval du pont



Avant travaux vue aval pont



Durant les travaux vue aval du pont



1 an après les travaux vue aval du pont



Après les travaux vue 50 m en aval du pont



Avant travaux vue aval pont



Après travaux vue aval pont



Avant travaux : vue vers l'amont de la reconnexion entre l'Argentonne et le fond de vallée



Repère

Avant travaux : implantation de l'entrée de la reconnexion avec le fond de vallée



Implantation du tracé du nouveau cours d'eau



Début de création du nouveau lit



Au cours des travaux



12/2014 soit 1 an après



12/2014 soit 1 an après



12/2014 soit 1 an après



Photos durant les travaux 12/2013 : Attention les photos panoramiques déforment des perspectives



100 m en amont du pont : lit neuf